



## **Rapport du Secrétaire Exécutif - 2005**

Présenté par MARY ALLEN, mars 2006

## **Le mot du Président**

Un an déjà que nous nous sommes lancés dans l'organisation de cette caravane trans-sahélienne qui doit nous conduire, de villages en villages, de campements en campements, vers ces communautés qui aspirent à améliorer leur qualité de vie en valorisant au mieux les ressources naturelles de leurs terroirs. Cette aventure nécessitait pour sa réalisation l'acquisition d'un véhicule robuste et fiable, capable de se jouer des ornières et des fausses pistes. Nous l'avons construit, c'est Sahel Eco. Il nous fallait également un chauffeur émérite. Nous l'avons trouvé en la personne de Mary. Plus encore, ce chauffeur devait pouvoir compter sur une équipe de soutien aguerrie et engagée. Elle est là, à Tominian, Sévaré ou encore Bamako.

En tant que représentant des membres de Sahel Eco, je ne peux que me féliciter de ce démarrage qui augure des aventures passionnantes autour de partenariats fructueux au bénéfice des exploitations familiales, des organisations paysannes et des collectivités locales.

Nous avons envisagé limiter notre parcours en 2005 à un simple tour de chauffe pour voir, dans le cadre du programme d'appui au développement local à Tominian (PADLT) hérité de SOS Sahel UK et de quelques mandats sur Sévaré, comment pouvait fonctionner au mieux cette nouvelle institution. Pourtant, les choses ont été plus vite que prévu. De nombreux partenaires se sont intéressés à cette initiative sans que nous n'ayons fait une campagne publicitaire sur l'ONG... Les mandats et les sollicitations ne cessent d'abonder comme les pluies d'août... L'écho de Sahel Eco est donc bien réel.

Fort de ces débuts très prometteurs, je suis persuadé que l'année 2006 sera encore plus belle encore et que l'équipe s'étoffera dans une dynamique porteuse au service du monde rural. Je quitterais malheureusement mon poste d'ici quelques semaines. Mon regret n'est pas lié à l'abandon de mon statut, mais à l'impression désagréable que je quitte la caravane trop tôt, au premier caravansérail, sans avoir eu la chance de partager assez longtemps cette exaltante aventure humaine.

FRANCOIS PICARD

## SOMMAIRE

1	INTRODUCTION .....	5
2	DEVELOPPEMENT ORGANISATIONNEL .....	6
2.1	Finaliser le processus de transformation SOS Sahel UK – Sahel ECO .....	6
2.2	Adapter les systèmes administratifs et financiers.....	6
2.3	Identifier des nouvelles sources de financement.....	7
3	PROGRAMME MOPTI .....	9
4	PROGRAMME SEGOU.....	10
5	Ressources Humaines .....	11
5.1	Effectif et organisation .....	11
5.2	Développement des Ressources Humaines.....	12
6	PERSPECTIVES 2006 .....	13

## ANNEXES

ANNEXE I	FICHE D'INFORMATION – SAHEL ECO
ANNEXE II	RAPPORTS PRINCIPAUX – 2005
ANNEXE III	MISSIONS EFFECTUEES PAR LE SECRETAIRE EXECUTIF EN 2005
ANNEXE IV	CONTRATS 2005
ANNEXE V	LISTE DE PERSONNEL AU 31/5/05
ANNEXE VI	TABLEAU DES EMPLOIS ET DES RESSOURCES Sahel ECO - 2005 et la lettre de certification par les auditeurs externes

## GLOSSAIRE

ADM	Analyse et Développement des Marchés
AG	Assemblée Générale
AOPP	Association de Organisations Professionnelles Paysannes
APIDC	ONG Malienne à Bankass
CA	Conseil d'Administration
CADB	Cellule d'Appui au Développement à la Base – chargé du suivi des ONG
CADRM	Cellule d'Appui au Développement Régional Mopti
CCC	Centre de Conseil Communal
CE	Commission Européenne
CIDT	Centre for International Training and Development
Comic Relief	Une organisation caritative à Londres – partenaire de SOS Sahel UK
DFID	Department for International Development (la coopération internationale du Gouvernement Britannique)
EFV	Entreprises Forestières Villageoises
EU	Union Européen
EVEIL	Association EVEIL: une ONG malienne spécialisée en alphabétisation et éducation civique
FAO	United Nations Food and Agriculture Organisation
FEBEVIM	ONG Malienne à Gao
FODESA	Fonds de Développement du Sahel
GAGRF	Groupe d'Apprentissage sur la Gouvernance des Ressources Forestière
GB	Grande Bretagne (Great Britain)
GRADE-NORD	ONG Malienne à Gao
GRN	Gestion des Ressources Naturelles
HVB	Projet d'Hydraulique Villageoise Bankass
IIED	International Institute for Environment and Development - une ONG Britannique
IST	Infections Sexuellement Transmises
ITAD	un bureau d'étude britannique
ITC	Intermediate Technology Consultants
ITF	International Tree Foundation - une fondation privée en Angleterre
Jékassy	un projet de Intercooperation Sahel - une ONG suisse
JWL	Joint Wetlands Livelihoods Project (un projet à Kano au Nigeria)
MANGO	Management Accounting for Non Government Organisations - une ONG Britannique
NEF	Near East Foundation - une ONG Américaine
ONG	organisation non gouvernementale
OP	organisation paysanne
PADLT	Projet d'Appui au Développement Locale de Tominian
PRCP	Projet de Renforcement de Capacités des acteurs pour la Participation des Pastoralistes (PRCP)
REFLECT	Une approche à l'alphabétisation et réflexion en petit groupe basée sur des outils participatifs
SNV	ONG Néerlandaise
SOS Sahel UK	SOS Sahel International UK – une ONG Britannique à Oxford
TASSAGHT	ONG Malienne à Gao
Tree Aid	une ONG Britannique à Bristol
TUUT Foundation	une fondation privée en Angleterre créée par une union de syndicats
UK	United Kingdom (Royaume Uni)
VIH/SIDA	Virus de l'Immunodéficience Humain / Syndrome Immunodéficitaire Acquis
Wale	ONG Malienne à Ségou – spécialisé dans la lutte contre le VIH/SIDA

# SAHEL ECO - RAPPORT DU SECRETAIRE EXECUTIF 2005

## 1 INTRODUCTION

L'année 2005 restera toujours une année très significative dans la vie de Sahel ECO car c'est au cours de celle-ci que cette nouvelle organisation non gouvernementale (ONG) malienne, née en 2004, a effectué ses premiers pas.

La signature du protocole entre Sahel ECO et SOS Sahel International UK, le 28 avril 2005, marque à la fois une fin et un début :

- la fin du processus de transformation organisationnelle de SOS Sahel UK,
- le début d'un partenariat entre deux structures partageant une seule mission – améliorer la vie des populations au Sahel à travers une meilleure gestion de l'environnement<sup>1</sup>.

Mais pour les anciens du programme de SOS Sahel au Mali, l'année 2005 signifie bien plus que ceci. C'est la fin d'un cauchemar ; c'est la réalisation d'un rêve. C'est l'accomplissement de l'énorme défi – que nous a lancé SOS Sahel à Addis Abeba en janvier 2003 - se transformer ou mourir. C'est son remplacement par un autre défi - pas moins grand – devenir « une organisation non gouvernementale africaine de référence en matière de gouvernance environnementale dans le Sahel Ouest africain<sup>2</sup> »

Et si nous avons pu relever le défi, c'est parce que nous avons partagé une conviction ; Qu'il y avait quelque chose du programme de SOS Sahel au Mali qu'il valait la peine de préserver ! C'est parce que chacun de nous, a accepté de prendre des risques et de donner un peu plus de lui-même – parfois beaucoup ! C'est parce que nous n'étions pas seuls – d'autres ont partagé notre vision ; et ils nous ont accompagnés pendant ces trois années difficiles. En Angleterre se sont les collègues de SOS Sahel UK – les anciens et les nouveaux – qui sont, bien sur, à la tête de cette longue liste. Au Mali – se sont les onze membres fondateurs de Sahel ECO<sup>3</sup> qui ont accepté – sans réellement savoir où ils partaient – se joindre à nous pour cette aventure.

Et si moi, qui a eu l'honneur d'être nommé la première Secrétaire Exécutive, je puisse avoir le plaisir de présenter le premier rapport annuel de Sahel ECO, c'est uniquement parce que je n'étais pas seul ; je faisais partie d'une équipe. Sahel ECO est l'oeuvre de nous tous. A nous tous, les honneurs.

Ce rapport est, certes, l'occasion de s'arrêter pour faire le bilan et souffler les deux bougies de Sahel ECO. Mais je suis consciente - moi, peut être plus que d'autres - que le nouveau défi qu'on s'est lancé - devenir une ONG de référence en matière de gouvernance environnementale - soit plus grand que celui qu'il remplace ! Et pour relever ce défi nous avons besoin toujours - et même plus ce que dans le passé – des conseils, du soutien et de la présence à nos cotés, de tous ceux qui partagent cette vision.

Ce rapport est organisé en cinq chapitres : Développement organisationnel ; Programme Mopti ; Programme Ségou ; Ressources Humaines et Perspectives 2006. Il est nécessairement bref mais des rapports plus détaillés sont disponibles (voir annexes) pour ceux qui s'y intéressent<sup>4</sup>.

Ce rapport est le fruit d'un oeuvre collectif - mais toutes les erreurs et omissions sont les miennes.

---

<sup>1</sup> Photo première page : régénération naturelle dans un champ à Endé (Bankass) grâce aux règles communautaires de gestion des arbres introduites et appliquées par l'association Barahogon

<sup>2</sup> Vision de Sahel ECO sur 10 ans (2007-2017), Réunion de personnel (Comité Stratégique) janvier 2006

<sup>3</sup> Voir annexe I

<sup>4</sup> Voir annexe II et III

## **2 DEVELOPPEMENT ORGANISATIONNEL**

Les trois priorités fixées pour 2005 étaient :

- Finaliser le processus de transformation SOS Sahel UK – Sahel ECO
- Adapter les systèmes administratifs et financiers
- Identifier des nouvelles sources de financement

### **2.1 Finaliser le processus de transformation SOS Sahel UK – Sahel ECO**

Le processus de transformation de SOS Sahel UK à Sahel ECO s'est achevé au cours de l'année avec comme date formelle de transfert, le 28 avril 2005. Les tâches principales étaient :

- Ouverture des comptes bancaires Sahel ECO
- Signature du protocole et accords de projets avec SOS Sahel UK – le 28 avril 2005
- Transfert des fonds à Sahel ECO et fermeture des comptes de SOS Sahel UK
- Recrutement de Mary Allen comme Secrétaire Exécutif à travers un contrat avec ITC(UK)
- Transfert des biens et immobilisations à Sahel ECO (lot à Tominian ; 8 véhicules)
- Audit externe de l'année 2004
- Audit externe des comptes de la période du 1 janvier au 28 avril 2005 (date de transition)
- Audit externe du processus de transition
- Envoi d'une lettre au CADB – dénonciation de l'accord cadre de SOS Sahel UK

### **2.2 Adapter les systèmes administratifs et financiers**

Depuis 1997 SOS Sahel UK a entamé un processus de transfert progressif de tâches et responsabilités, du siège à Londres vers le programme au Mali. C'est ce processus qui s'est poursuivi en 2005 avec l'ambition supplémentaire de rendre Sahel ECO autonome en matière de gestion administrative et financière.

Les objectifs visés pour 2005 étaient de :

- définir les rapports de gestion - mensuel et trimestriel – pour Sahel ECO et SOS Sahel UK
- Ouvrir les livres Sahel ECO dans le système CIEL à partir de la date de transfert
- Elaborer un manuel de procédures administratives et financières pour Sahel ECO

En juin SOS Sahel UK a envoyé un expert comptable, M. John Elliott, pour une mission de supervision et d'appui technique. Au cours de cette mission des modèles de rapport de gestion (suivi budgétaire) mensuels et trimestriels et une proposition de description de tâches (Secrétaire exécutif et Administrateur Comptable) ont été élaborés. M. Elliott n'a pas pu ouvrir les livres de Sahel ECO dans le système CIEL parce que le plan de compte en vigueur et le paramétrage du système se sont avérés inadaptés au besoin des analyses mensuelles nécessaires.

A la suite de cette mission, un modèle de rapport analytique mensuel basé sur celui proposé par le consultant, a été adopté de commun accord avec SOS Sahel et les rapports de mai en décembre 2005 ont été préparés selon ce format, en utilisant Excel.

En août, à Oxford, on a convenu avec SOS Sahel UK que Sahel ECO chercherait au Mali le complément d'appui technique nécessaire pour adapter le système CIEL et élaborer un manuel de procédures administratif et financier. SOS Sahel s'est engagé à couvrir les frais nécessaires.

Ce travail est actuellement en cours à travers un contrat avec le bureau d'études ACA et en collaboration avec le fournisseur de CIEL (la société, PBG). Un nouveau plan de comptes a été défini ; une mise à jour de CIEL (sorti en décembre 2005) a été achetée et les livres de Sahel ECO seront ouvertes dans le système CIEL à partir du 1 janvier 2006. ACA a travaillé sur une version provisoire du manuel de procédures et tiendra un mini-atelier de travail avec Sahel ECO pour le finaliser d'une manière participative. Compte tenu des programmes de travail très chargés en début d'année, cet exercice a été reporté au deuxième trimestre.

Les priorités pour 2006 sont de :

- Finaliser et adopter le manuel de procédures administratives et financières et de mettre en œuvre les nouvelles procédures à travers Sahel ECO.
- Poursuivre l'accompagnement et la formation continue de l'administrateur comptable dans la l'utilisation du système CIEL, afin de lui permettre d'élaborer les rapports analytiques mensuels et trimestriels, de gestion des projets ainsi que les différents rapports aux bailleurs.

### 2.3 Identifier des nouvelles sources de financement

Les principaux défis en début d'année étaient de:

- trouver le complément de fonds privés nécessaires à l'exécution de PADLT (cofinancement Union européenne)
- trouver des financements additionnels pour le programme de Mopti, et surtout pour le cercle de Bankass

Ces deux défis ont pu être relevés en grande partie grâce au progrès significatif réalisé au cours de 2005 dans les négociations avec l'ONG britannique TREE AID et spécifiquement l'approbation de deux contrats à savoir :

- « **Entreprises Forestières Villageoises** » (EFV) pour une période de deux ans de Oct. 2005 à Sept 2007 avec prévision pour une extension éventuelle à cinq ans (Sept. 2010).
- « **Mopti Trees for Change** » pour une période de cinq ans de janvier 2006 en décembre 2010.

Deux contrats de courte durée ont aussi été négociés et signés (avec respectivement, la FAO et FODESA). Pour plus d'information sur les contrats en cours, voir Annexe 4.

Les priorités pour 2006 sont :

- o Obtenir un avenant au contrat avec la commission européenne pour le financement de PADLT. Un avenant est nécessaire pour reporter la date de fin de contrat en décembre 2007 (sans financement supplémentaire). La préparation de la demande d'avenant est en cours en collaboration avec SOS Sahel (signataires du contrat).
- o Développer un plan stratégique pour Sahel ECO pour la période 2007 – 2011
- o Identifier des partenaires et sources de financements pour la mise en œuvre de ce plan stratégique

En termes de perspectives on note :

- La soumission par **Tree Aid** en novembre 2005 à la ligne « **Forêts Tropicales** » de la commission européenne (ligne budgétaire 21 02 05) d'une proposition sur 5 ans qui vise l'extension de la promotion des petites entreprises forestières à une soixantaine de villages au Mali. La mise en œuvre sera assurée par Sahel ECO en collaboration avec deux autres ONG maliennes, partenaires de Tree Aid. Une suite à la soumission est attendue en 2006 (démarrage 2007)
- Une soumission en début 2006 par **SOS Sahel International UK à International Tree Foundation** pour un projet de courte durée (17mois) qui permettra le Programme de Mopti à documenter et disséminer l'expérience de l'association Barahogon à Endé (gestion communautaire des arbres champêtres). Une suite à la soumission est attendue en mai 2006
- Une invitation de **IIED** de participer à l'élaboration d'une soumission à **DFID Civil Society Challenge Fund** pour un réseau sous régional de recherche-action ayant pour but de promouvoir une meilleure compréhension des systèmes de production pastorale au Sahel.

- La participation de Sahel ECO à la rencontre de **Sahel Alliance**, tenue en Ethiopie du 11 au 15 avril. Cette rencontre a permis entre autres, de jeter des bases pour la collaboration future entre les anciens programmes de SOS Sahel. La priorité assignée à Sahel Alliance pour 2005/06 est de trouver un financement pour la proposition de projet élaborée conjointement par les membres de l'alliance en 2004.
- Des échanges ont été entrepris avec la Délégation d'Intercoopération au Sahel<sup>5</sup> pour voir les possibilités de conclure en 2006 des partenariats concrets avec les programmes de Ségou en envisageant par exemple la mise en commun de ressources humaines et financières pour soumissionner au niveau des lignes de financement mises à disposition par l'Union Européen (EU) ou d'autres partenaires.



Légende :

1. le puits de Djinado à 8hrs du matin (Bankass)
2. la visite de SOS Sahel UK à l'équipe Sahel ECO (Tominian)
3. la vente de fruits sauvages (Bankass)
4. les éleveurs dans la forêt de Duwa (Tominian)

<sup>5</sup> Intercoopération est une Fondation suisse spécialisée également dans le développement rural et l'environnement dont, certains employés sont membres, en leurs noms propres, de Sahel Eco.

### 3 PROGRAMME MOPTI

En 2005, le programme dans la région de Mopti, a connu une extension de ses activités à travers :

- Le démarrage en février, du projet d'Hydraulique Villageoise (2005-2007) à Bankass
- Le démarrage en mars, de la 2<sup>ème</sup> phase du Projet de Renforcement de Capacités des acteurs pour la Participation des Pastoralistes (PRCP) en collaboration avec l'ONG locale EVEIL
- l'exécution d'un contrat local, signé avec la coopération française, plus précisément la Cellule d'Appui pour le Développement de la Région de Mopti



#### **RESULTS CLES MOPTI - 2005**

- La réalisation de trois puits positifs, à grand diamètre dans le cercle de Bankass
- L'initiation ou le recyclage en alphabétisation de 38 hommes et 12 femmes.
- La formation en HIV/SIDA de 130 responsables communautaires dont 36 femmes
- l'alphabétisation et éducation civique en langue peulh dans 22 villages des cercles de Bankass et Mopti à travers six centres d'initiation pédagogique, 16 cercles Reflect et un réseau de 47 parajurists dont 13 femmes
- La formation, en fulfuldé, de 54 membres des associations et organisations d'éleveurs (dont 9 femmes) sur le thème « la dynamique du système pastoral au Sahel »
- L'appui à la gestion conjointe des ressources pastorales à Bankass (pistes de transhumance) et à Koubaye (gestion du domaine forestier)
- La publication de trois brochures en langue peulh
- L'élaboration d'une stratégie de promotion des femmes dans le développement locale
- Elaboration d'une méthodologie et budget, pour la réalisation de schéma d'aménagement et de développement du cercle de Bankass

#### **PERSPECTIVES MOPTI 2006**

L'année 2006 verra encore une extension des activités à Mopti avec le démarrage d'un projet intitulé « **Mopti Trees for Change** » financé par Tree Aid pour 5 ans (2006 – 2010 : 160 millions de Fcfa)

Les perspectives pour 2006 à Mopti sont :

- la poursuite des activités en cours du projet PRCP dans trois zones à Mopti Bankass et Koubaye en collaboration avec EVEIL, plus quelques nouvelles activités y compris :
  - o l'extension des activités d'alphabétisation et éducation civique à de nouveaux villages
  - o L'appui financier aux initiatives issues des cercles Reflect
  - o La formation des femmes leaders en leadership, décentralisation et de citoyenneté ;
  - o Le creusement de 4 puits à grand diamètre dans la zone de Koubaye
- Un véritable retour à Bankass (SOS Sahel UK a quitté en 2002) avec :
  - o la finalisation du puits de Donkono et la réalisation de quatre nouveaux puits
  - o Un appui à la gestion conjointe des forêts de Segué (Plateau) et Samori
  - o La promotion de la gestion communautaire des arbres « hors forêt » (les arbres dans les champs) dans toutes les communes du cercle de Bankass
  - o Une extension des activités de lutte contre la VIH/SIDA à travers la formation du personnel et l'appui aux plans d'action VIH/SIDA des associations formées en 2005
- Une extension des activités de promotion de la gestion communautaire des arbres champêtres à 5 cercles (proposition soumise à ITF par SOS Sahel UK ; non encore financé)

#### 4 PROGRAMME SEGOU

Le programme de Sahel ECO dans la région de Ségou, intervient uniquement dans le cercle de Tominian à travers :

- Le Projet d'Appui au Développement Local de Tominian (PADLT) démarré en 2003 par SOS Sahel UK
- L'exécution d'un contrat avec FODESA dans les communes de Yasso et Tominian (6 mois juillet – décembre)



#### RESULTS CLES SEGOU - 2005

- Démarrage des activités de promotion des petites entreprises rurales à base des produits forestiers non ligneux dans 6 villages de Tominian en collaboration avec Tree Aid et la FAO et la signature des contrats permettant une extension à 20 villages en 2006-2007
- plus de 600 bénéficiaires des sessions de formation ou visites d'études – y compris des membres des groupes de crédit solidaires, des responsables de 7 organisations paysanne (OP) et d'autres leaders communautaires, des formateurs alpha et des élus et agents des services techniques locaux
- Au moins 1,530 bénéficiaires directs et indirects (personnes à charge des bénéficiaires) des actions des groupes crédit solidaires dans 19 villages et la réalisation d'un point d'eau moderne à Kana Boronkuy (population environ 200 personnes)
- Signature d'un protocole d'accord de gestion conjointe de la forêt de Duwa par les autorités de trois communes, les villages riverains, l'administration, les chefs des services techniques partenaires et le démarrage du processus de l'élaboration du plan d'aménagement et gestion

#### PERSPECTIVES SEGOU 2006

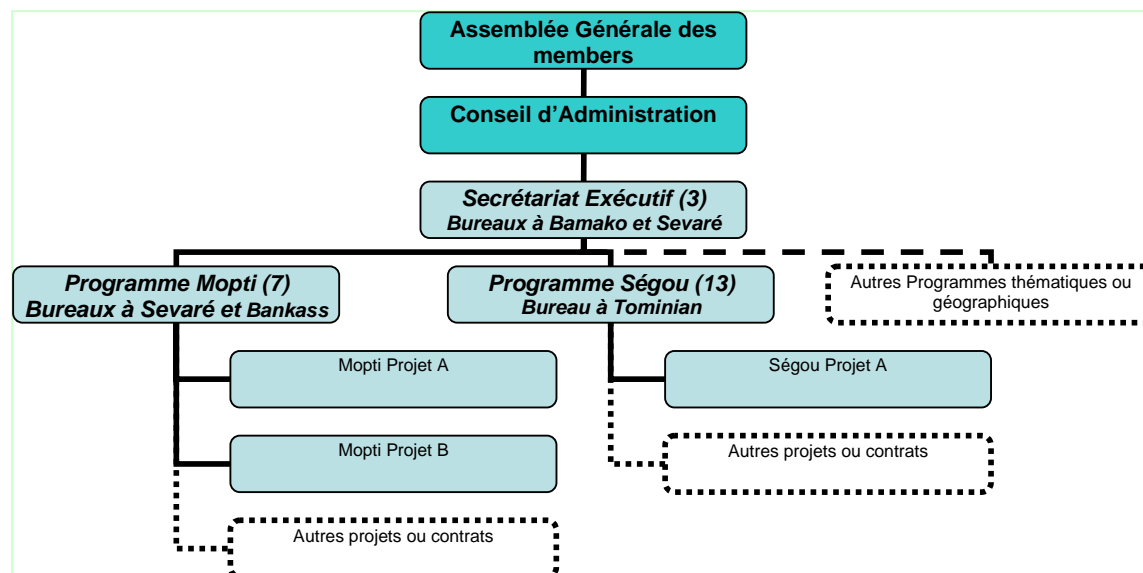
- La poursuite du Projet d'Appui au Développement Local de Tominian (PADLT) avec comme extension ou innovation des activités :
  - o Le démarrage des activités d'appui à la société civile féminine à travers les groupements féminins existants, la formation des femmes en droits et devoirs et l'appui aux plans d'action des femmes
  - o La déconcentration des sessions d'alphabétisation et formation des femmes
  - o la promotion des entreprises forestières à base de produits forestiers dans 20 villages
  - o Elaboration de schéma pastorale pour le cercle de Tominian et la réhabilitation des espaces pastoraux du cercle en collaboration avec d'autres intervenants
  - o L'extension de l'appui à la gestion partagée des forêts au sud du cercle (Souté)
  - o l'amélioration de l'accès aux conseils et soins relatifs aux IST/VIH/SIDA en collaboration avec l'ONG Walé
  - o Le partage de l'expérience de promotion des entreprises forestières avec d'autres services et organisations de développement à Bamako et au niveau international (Maputo, mars 2006)
- La signature d'un deuxième contrat avec FODESA sur 12 mois (janvier – décembre 2006)

## 5 Ressources Humaines

### 5.1 Effectif et organisation

SAHEL ECO en fin 2005 compte un personnel de 23 employés<sup>6</sup> et quatre bureaux, à Bamako, Sevaré, Tominian et Bankass respectivement (voir organigramme sommaire ci-après)

#### Sahel ECO – Organigramme sommaire<sup>7</sup> :



La plupart du personnel ont été recruté en septembre 2004 par le transfert de leurs contrats d'emploi de SOS Sahel UK à Sahel ECO. A ces anciens se sont ajoutés dix (10) nouveaux au cours de 2005 y compris le Secrétaire Exécutif, recruté à partir du 1<sup>er</sup> mai 2005 à travers un contrat de 12 mois avec le bureau d'études ITC en Angleterre

Parmi les nouveaux postes créés est celui de Secrétaire Comptable au bureau de Sevaré, chargé entre autres de tenir la caisse et préparer les rapports financiers mensuels du programme de Mopti.

Suite à ce recrutement, l'Administrateur Comptable, Mansa Samaké, est devenu Responsable Financier de Sahel ECO au sein du Secrétariat Exécutif, bien que toujours résidant à Sevaré

<sup>6</sup> voir Annexe V

<sup>7</sup> Nombre d'employés en parenthèses

## 5.2 Développement des Ressources Humaines

### **Mamadou Diakité – Chargé de Programme Mopti**

Du 25 juin au 7 août 2005 Mamadou Diakité, Chargé de Programme Mopti a effectué une mission en Angleterre. Au cours de cette mission il a :

- Fait une visite d'introduction et orientation à SOS Sahel UK, bureau d'Oxford ;
- Rencontré trois des membres de conseil d'administration de SOS Sahel
- Rencontré des bailleurs et collaborateurs de Sahel Eco y compris : Comic Relief, Tree Aid, IIED, Rotary Club Doncaster Montbrison, CIDT–University of Wolverhampton, Mali Development Group
- Bénéficié des cours de perfectionnement en anglais (4 semaines)
- Pris des congés annuels.

### **Bianivo Mounkoro : Directeur de Projet, Tominian**

Le Directeur de PADLT Bianivo Mounkoro, a commencé à partir de janvier 2005 une formation à distance en Développement et Décentralisation (DESS) offert par l'Institut Delta C à Bamako. Cette formation se déroulera sur deux ans (2005 et 2006).

### **Mansa Samaké : Administrateur Comptable,**

Du 3 au 5 Octobre 2005, l'Administrateur Comptable de Sahel ECO, Mansa Samaké, a bénéficié d'une formation en comptabilité de gestion animée par l'ONG Britannique MANGO (*Management Accounting for Non Government Organisations*). Tenue à Ouagadougou, cette formation (FM2) est la suite d'une formation (FM1) suivie par Mr Samaké en 2004. Elle traite des thèmes plus avancés de la gestion financière des ONG et met l'accent sur les questions financières stratégiques telles que création des fonds de réserve, le financement des frais fixes et la gestion des relations avec les bailleurs de fonds.

### **Autre personnel**

La formation du personnel des programmes de Mopti et Ségou est planifiée par les responsables respectifs, dans le cadre de la mise en œuvre des différents projets en cours. En 2005 des sessions de formation et des visites d'échanges sur les thèmes suivants ont été organisées :

Thème de formation	Fomateur	Lieu	Dates	Bénéficiaires
IST /VIH /SIDA	ONG Wale	Tominian	05/9/05-09/9/05	Tout le personnel PADLT
Intercommunalité	Centre Djoliba	Tominian	13/12/05-17/12/05	Personnel technique PADLT
ADM Phase 1	Isabelle Lecup (FAO)	Ouagadougou	10/01/05-17/01/05	PADLT : 1 chef de Volet ; 2 animateurs-facilitateurs
ADM Phase 2	Isabelle Lecup (FAO)	Ouagadougou	30/05/05-06/06/05	
Excel pour Budgets et Rapports Financiers	Théra Mamadou, Informaticien Mansa Samaké (Sahel Eco)	Tominian	27/12/05-30/12/05	PADLT : Secr. Comptable ; 1 Chef de Volet MOPTI : Secr. Comptable. BAMAKO : Chauffeur
Informatique (Word et Excel)	Secrétaire comptable de l'APIDC	Bankass	Aout 2005	Coordinateur HVB
Thème de l'Exchange	Echanges avec	Lieu	Dates	Bénéficiaires
GRN en milieu pastorale	SNV Gao, TASSAGHT ; GRADE-NORD, FEBEVIM, AOPP	Gao	27/12/05-30/12/05	Sahel ECO (1), EVEIL (3)
Elaboration de Schéma de développement de cercle	le CADRM, la NEF, le CCC de Bandiagara et Jékassy	Tominian	05/02/05-06/02/05	PADLT : Chef de volet GRN Mopti : Chef de Programme

## 6 PERSPECTIVES 2006

Lors de la réunion du comité stratégique du personnel en janvier 2006, les taches principales du Secrétariat Exécutif et les éléments prioritaires pour l'année 2006 ont été défini comme suitent:

### Taches principales

#### 1. Gestion de programme en cours

- Rendre compte au Conseil d'Administration et membres
- Présenter et défendre le budget programme annuel
- Veiller sur/assurer le respect des obligatoires contractuels

#### Eléments pour 2006

- Rapport annuel 2005
- Proposition budget et plan de travail 2006
- AG Sahel ECO mars 2006
- rapports financiers mensuels aux projets
- Visites trimestrielles aux projets
- Rapports trimestriels au CA
- Rapports narratifs et financiers aux bailleurs (selon termes des contrats)
  
- Obtenir un avenant au contrat avec la commission européenne pour le financement de PADLT.
- Améliorer le système de compatibilité informatisé
- Rédiger un manuel de procédures administratives et financières adaptées

#### 2. Développement du Programme

- Trouver des financements sécurisés pour l'atteinte des objectifs
- Développer et gérer les relations avec les bailleurs

- Développer un plan stratégique pour Sahel ECO pour la période 2007 – 2011
- Poursuivre les idées de collaboration avec IC ; NEF (gouvernance de l'Eau) ; IIED (Renforcer les capacités des pasteurs pour sécuriser leurs droits au Sahel)
- Identifier d'autres bailleurs intéresser par le programme SAHEL ECO
- Elaborer des résumés de propositions pour chacun des grands axes/défis dans le plan stratégique

#### 3. Gestion de personnel

- Renforcer les capacités du personnel
- Etablir et consolider les relations entre les membres et les équipes
- Promouvoir les relations entre membres et personnel/programmes

- élaborer un manuel de gestion de personnel
- officialiser le « comité stratégique »
- Inviter les membres à visiter les projets

#### 4. Promotion de SAHEL ECO

- Mieux faire connaître Sahel ECO au niveau national et au niveau international
- Capitaliser et ventiler les expériences de Sahel ECO

- conférence FAO Mozambique – expérience pilote ADM
- Modération du GAGRF
- Capitaliser et diffuser l'expérience des associations de GRN à Bankass

## **ANNEXE I. FICHE d'information – SAHEL ECO**

- Reconnaissance légale :** Association de droit privé, à but non lucratif
- Assemblée Constitutive :** 5 mars 2004
- Déclaration :** Récépissé no 241 du 19 avril 2004
- Accord cadre :** Numéro 1977 du 4 août 2004
- Bureau :** François Picard, Président  
Bintou Nimaga, vice-Présidente  
Amadou Fofana, Trésorier
- Secrétaire Exécutif** Madame Ballo Mary ALLEN
- Siège:** Point d'Appui,  
BP 3066,  
Rue 96, Porte 737,  
Korofina Sud,  
Bamako  
Mali
- Contacts** Madame Ballo Mary ALLEN  
Tel : +(223) 224 44 60 et 224 60 13  
Fax : + (223) 224 6119  
Mail : [saheleco@afribone.net.ml](mailto:saheleco@afribone.net.ml)  
Secrétaire Exécutif : [mary.saheleco@afribone.net.ml](mailto:mary.saheleco@afribone.net.ml)
- Membres Fondateurs :**
- Norbert Dembélé,
  - Mme Cissé Dieneba Sow,
  - Yacouba Deme,
  - Allaye Diall,
  - Maître Oumar Cissé,
  - Maître Moussa Djiré,
  - François Picard,
  - Seydou Tangara
  - Bintou Nimaga,
  - Amadou Fofana,
  - Adama N. Diarra

## ANNEXE II. RAPPORTS PRINCIPAUX – 2005

En plus des rapports narratifs et financiers élaborés pour les différents bailleurs et partenaires de SAHEL ECO selon les termes des contrats, les rapports suivants sont disponibles pour 2005 :

1. Rapport Annuel 2005 – Projet de Renforcement de Capacité des Acteurs pour la Participation des Pastoralistes
2. Rapport Annuel 2005 – Projet Hydraulique Villageoise Bankass
3. Rapport Annuel 2005 - Programme Mopti
4. Rapport Annuel 2005 du Projet d'Appui au Développement Local de Tominian
5. Rapport d'audit des comptes SOS Sahel UK/Sahel ECO : 1 jan – 28 avril 2005
6. Rapport d'audit de la transition de SOS Sahel UK à Sahel ECO
7. Rapport d'audit des comptes Sahel ECO : jan – déc. 2005
8. Rapport de l'évaluation de mi-parcours de PADLT Oct. 2005

Sahel ECO a aussi produit deux bulletins en anglais, intitulé *Jiton*, pour les supporteurs du programme d'hydraulique villageoise - en juillet et décembre 2005 respectivement.

## ANNEXE III. Missions effectuées par le Secrétaire Exécutif en 2005

Dates	Localités	Objectifs principaux
13 au 20 février	<u>UK</u> : Hove, Oxford, Londres	- Réunion du conseil d'administration du projet JWL à ITAD - Rencontre Deutsche Bank et SOS Sahel UK
27 février au 10 mars	Tominian Sevaré	- suivi 1 <sup>er</sup> trimestre, Mopti et Tominian
8 au 20 avril	<u>Ethiopie</u> : Addis Abeba, Borana	Rencontre Sahel Alliance
10 au 18 mai	Tominian, Sevaré, Bankass, Ouagadougou	Accompagner Sue Cavanna Suivi 2 <sup>ème</sup> trimestre – Mopti
31 mai au 6 juin	Tominian	Suivi 2 <sup>ème</sup> trimestre – Tominian
21 au 29 juin	Sevaré	Accompagner John Elliot (amélioration systèmes financiers)
7 juillet au 14 août	<u>UK</u> : Oxford, Londres, Bristol	Rencontres partenaires : SOS Sahel UK, Tree Aid <b>Congés annuels</b>
20 au 21 septembre	Tominian	Réunion de Directeurs : Secretariat exécutif, Programmes Mopti et Ségou
19 au 29 octobre	Tominian Sevaré	Suivi 4 <sup>ème</sup> trimestre, Mopti et Tominian
8 au 11 novembre	Tominian	Accompagner la Mission de Monitoring de la délégation de la CE (Chrysanthe Vardika)
13 au 16 novembre	Tominian	Accompagner la mission de Tree Aid (Tony Hill, Ludovic Conditamde)
30 nov. au 1 déc.	<u>Burkina Faso</u> : Ouagadougou	Atelier de consultation des partenaires de Tree Aid (orientations stratégiques)

## **ANNEXE IV. Contrats 2005**

### **A : SOS Sahel UK en collaboration avec Sahel ECO**

1. Union Européenne réf PVD/2001/011-696 Tominian Community Development Project Jan. 2003 – Dec. 2006. Valeur Totale : 707,231 euros
2. Big Lottery Fund réf IG/1/010115163 Community Resource Management Mali Oct 2004 – Sept. 2007. Valeur totale £400,446
3. Comic Relief : Strengthening capacity for pastoralist participation (janvier 2005-décembre 2007) Valeur totale £484.113

### **B : Sahel ECO**

4. IIED : Groupe d'Apprentissage sur le Gouvernance des Ressources Forestières. ref 2004/204 Valeur totale £7,500
5. Cellule d'Appui au Développement Régional– Mopti : Conception d'une démarche d'élaboration du Schéma d'Aménagement et de Développement de Cercle (Bankass) FSP 2001/84 CP3 (CADRM). Janvier – décembre 2005 ; Valeur totale FCFA 5.287.700
6. FODESA : ONG partenaire relais chargé de l'animation dans les communes de Yasso et Tominian : juillet- décembre 2005 ; Valeur totale 8.052.000 FCFA
7. FAO Mécanisme pour les programmes forestiers nationaux, (PR No. 32811) : Oct 2005 – Mai 2006 : Valeur totale US\$17,700 dollars ;
8. TREE AID Village Tree Enterprise Projet – Entreprises Forestières Villageoises (EFV) – Tominian : Octobre 2005 – septembre 2007 ; Valeur totale £65,509
9. **Confirmé pour 2006** : TREE AID : Mopti Trees for Change : janvier 2006- décembre 2010 ; Valeur totale £162,309

### **C : Propositions soumises mais pas encore financées**

10. TREE AID avec Sahel ECO comme partenaire locale : Entreprises Forestières Villageoises ; 2007-2011 soumis à la CE (Ligne budgétaire 21 02 05 Forêts Tropicales) : Valeur Totale EUR 2 980 945 dont environ 71.000.000 fcfa/an pour Sahel ECO
11. International Tree Federation (ITF) à travers SOS Sahel UK : TREES OUTSIDE THE FOREST: Scaling up successful experience of community tree management in Mali Valeur totale £24 723 (sur 2 ans). Proposition soumise à SOS Sahel

#### **Note :**

Nous collaborons avec SOS Sahel UK pour la recherche des fonds auprès des bailleurs privés en Angleterre pour co-financement des subventions nécessaires pour les contrats A1 et A2 ci-dessus. Ainsi en 2005 SOS Sahel UK a reçu des fonds pour les activités au Mali des organisations suivantes : TUUT Foundation (£5000), Rhododendron Trust (£500) et de plusieurs individus. Pour 2006 un financement du Rotary Club de Doncaster (UK) est confirmé.

**ANNEXE V. Liste de personnel au 31/5/05**

Résumé	Hommes	Femmes	total
Tominian	11	2	13
Sevaré	5	1	6
Bankass	2	0	2
Bamako	1	1	2
<b>TOTAL</b>	<b>19</b>	<b>4</b>	<b>23</b>
	82,6%	17,4%	100,0%

sexe	Nom Prénom	poste occupé	Lieu de service	date démarrage contrat	date de fin de contrat
h	Bianivo MOUNKORO	Directeur de Projet	Tominian	04/09/2004	
f	<b><u>Philomène DAKOUO</u></b>	Chef volet	Tominian	04/09/2004	
h	Tandin Koné	Chef volet	Tominian	04/09/2004	
h	Batiri Déna	Chef volet	Tominian	04/09/2004	
h	Drissa Gana	Chef volet	Tominian	04/09/2004	
h	Bernabé DEMBELE	Gardien	Tominian	04/09/2004	
h	Modibo DIARRA	Gardien	Tominian	04/09/2004	
h	Bruno Keita	Chauffeur	Tominian	04/09/2004	
h	Kéré B TRAORE	Chauffeur	Tominian	04/09/2004	
h	Jean Martin Coulibaly	Facilitateur EFV	Tominian	<u>01/07/2005</u>	
h	Adama Dena	Facilitateur EFV	Tominian	<u>01/07/2005</u>	
f	<b><u>Aïssata Sogoba</u></b>	Secrétaire Comptable	Tominian	<u>04/09/2005</u>	
h	Bakary Diarma	Chef volet	Tominian	<u>26/11/2005</u>	
h	Hassane Ongoïba	Gardien	Sevaré	04/09/2004	
h	Mamadou Diakité	Directeur Projet	Sevaré	04/09/2004	
h	Mansa Samaké	Administrateur	Sevaré	04/09/2004	
h	Oumar Kassogué	Chauffeur	Sevaré	04/09/2004	
h	Baba Maiga	Coordinateur (PRCP)	Sevaré	<u>04/04/2005</u>	
f	<b><u>Fatoumata Tamboura</u></b>	Secrétaire Comptable	Sevaré	<u>10/05/2005</u>	
h	Housseini Sako	Coordinateur (HVB)	Bankass	<u>17/01/2005</u>	
h	Mamadou A Guindo	Gardien	Bankass	<u>01/02/2005</u>	
f	<b><u>Mary Allen</u></b>	Secrétaire Exécutif	Bamako	<u>01/05/2005</u>	
h	Abdoulaye Sow	Chauffeur	Bamako	<u>06/07/2005</u>	

**ANNEXE VI.      TABLEAU DES EMPLOIS ET DES RESSOURCES Sahel ECO  
2005 et la lettre de certification par les auditeurs externes**